

Fotomappe 1

Sagsnr.: 23-70156-000160



Miljø- og Fødevareministeriet
Landbrugsstyrelsen

CVR-nr.: 35814418

Navn: Rokkedahl Landbrug Økologi ApS

Cert.-nr.: 1104222

CHR-nr.: 18843 (Øko slagtekyll., Dall Møllevej 33, 9230 Svenstrup), 30453 (Øko slagtekyll., Vårvej 40, 9240 Nibe), 76360 (Øko slagtekyll., Beltoft Mark 2, 9240 Nibe), 17164 (Øko slagtekyll., Hornumvej 142, 9640 Farsø), 124465 (Øko slagtekyll., Nymøllevej 126 B, 9240 Nibe).

Dato: 29.-30. august 2023

Sagens art:

Årlig økologikontrol, AKT 2023

Manglende indberetning af areal. Manglende meddelelse af leje af bygning og silo. Utilstrækkelig adskillelse mellem produkter i ladebygning. Hønsegårde for lange og for små. Hønsegårde var ikke tilstrækkeligt attraktive og manglede beplantning/flyveskjul.

Alle fotos optaget hos:

Rokkedahl Landbrug Økologi ApS, Nymøllevej 126 B, 9240 Nibe, ved Jakob Rokkedahl Poulsen og Peter Holst

Aksel Koch

Jordbrugskontrollør | Regional Kontrol

+45 20 90 08 06 | akko@lbst.dk

Af:

Miljø- og Fødevareministeriet

Landbrugsstyrelsen | Haraldsvej 60, 2. L32, 8960 Randers SØ | Tlf.+45 33 95 80 00 | mail@lbst.dk | www.lbst.dk

Der manglede meddelelse til Landbrugsstyrelsen om leje af ladebygning og kornsilo på Kratgården, Vårvej 40. Udlejer var Rokkedahls konventionelle selskab.

En del af udearealerne til slagtekyllingerne på Kratgården, Vårvej 40 var ikke indtegnet i IMK og indberettet i Fællesskema 2023.

Grusareal som kyllingerne skulle passere.



Der mangede meddelelse til Landbrugsstyrelsen om leje af ladebygning og kornsilo på Vårvej 40. Udlejer var Rokkedahls konventionelle selskab.

Adskillelsen i ladebygningen var utilstrækkelig, af konventionelle og økologiske produkter i storsække, da sækkene stod opbevaret umiddelbart op ad hinanden.

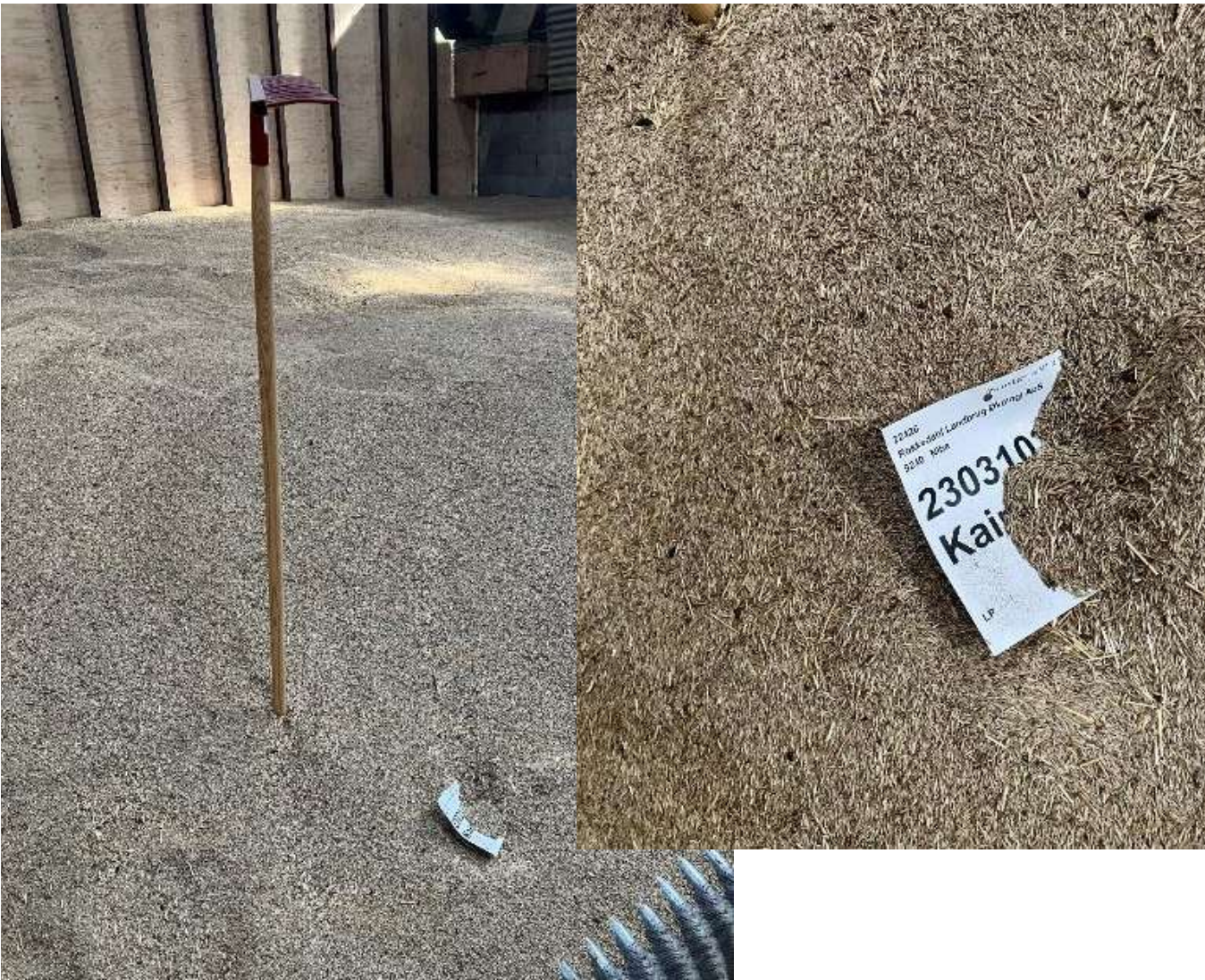
Der var økologisk såsæd, oprenset økologisk korn fra høsten 2022 til brug for såsæd, og kunstgødning i storsække, samt blandet frø i mindre sække. Opbevaringen af de blandede sække forekom ikke overskuelig.

I en plansilo inde i ladebygningen var der desuden opbevaret konventionel såsæd i storsække. I et plantørreri inde i ladebygningen lå der økologisk rajgræsfrø. Der var en mur mellem tørreri og plansilo.

I kornsiloen var der økologisk bygært.







I en plansilo i ladebygningen var der desuden opbevaret konventionel såsæd i storsække. I et plantørreri i ladebygningen lå der økologisk rajgræsfrø. Der var en mur mellem tørreri og plansilo.

Obs #	Kommentar	Areal i ha	Afstand fjerneste ende af udeareal til nærmeste indgangshul	Antal kyllinger på kontrolltidspunkt	Krav til udeareal på kontrolltidspunkt i ha.	Areal der mangler ifht flokstørrelse ved kontrollen	Antal kyllinger for mange ifht udeareals størrelse
1	Hornum hus 31-1	0,99	302 m	2342	0,94	0	0
2	Hornum hus 31-2	0,93	308 m	2342	0,94	0,01 ha	25
3	Hornum hus 32-1	1,71	321 m	2434	0,97	0	0
4	Hornum hus 32-2	0,70	286 m	2434	0,97	0,27 ha	675
5	Hornum hus 41-1	1,25	681 m	2513	1	0	0
6	Hornum hus 41-2	1,19	629 m	2513	1	0	0
7	Hornum hus 42-1	1,18	578 m	2515	1,01	0	0
8	Hornum hus 42-2	1,17	530 m	2515	1,01	0	0
9	Hornum hus 51-1	1,13	507 m	2520	1,01	0	0
10	Hornum hus 51-2	1,15	500 m	2520	1,01	0	0
11	Hornum hus 52-1	1,10	556 m	2475	0,99	0	0
12	Hornum hus 52-2	0,99	558 m	2475	0,99	0	0
13	Hornum hus 61-1	1,01	256 m	2559	1,02	0,01 ha	25
14	Hornum hus 61-2	1,24	549 m	2559	1,02	0	0
15	Hornum hus 62-1	1,12	564 m	2572	1,03	0	0
16	Hornum hus 62-2	1,31	419 m	2572	1,03	0	0
17	Hornum hus 71-1	1,49	174 m	3762	1,5	0,01 ha	25
18	Hornum hus 71-2	1,92	239 m	3762	1,5	0	0
19	Hornum hus 72-1	1,73	440 m	3795	1,52	0	0
20	Hornum hus 72-2	1,64	361 m	3795	1,52	0	0
21	Hornum hus 81-1	1,69	253 m	3621	1,45	0	0
22	Hornum hus 81-2	2,00	566 m	3621	1,45	0	0
23	Hornum hus 82-1	1,57	508 m	3643	1,46	0	0
24	Hornum hus 82-2	1,66	465 m	3642	1,46	0	0
25	Vårvej hus 41-1	1,53	508 m	3026	1,21	0	0
26	Vårvej hus 41-2	0,77	450 m	3026	1,21	0,44 ha	1100
27	Vårvej hus 42-1	0,79	399 m	3003	1,2	0,41 ha	1025
28	Vårvej hus 42-2	1,72	277 m	3003	1,2	0	0
29	Svenstrup hus 62-2	1,10	230 m	3181	1,27	0,17 ha	425
30	Svenstrup hus 62-1	1,07	233 m	3181	1,27	0,20 ha	500

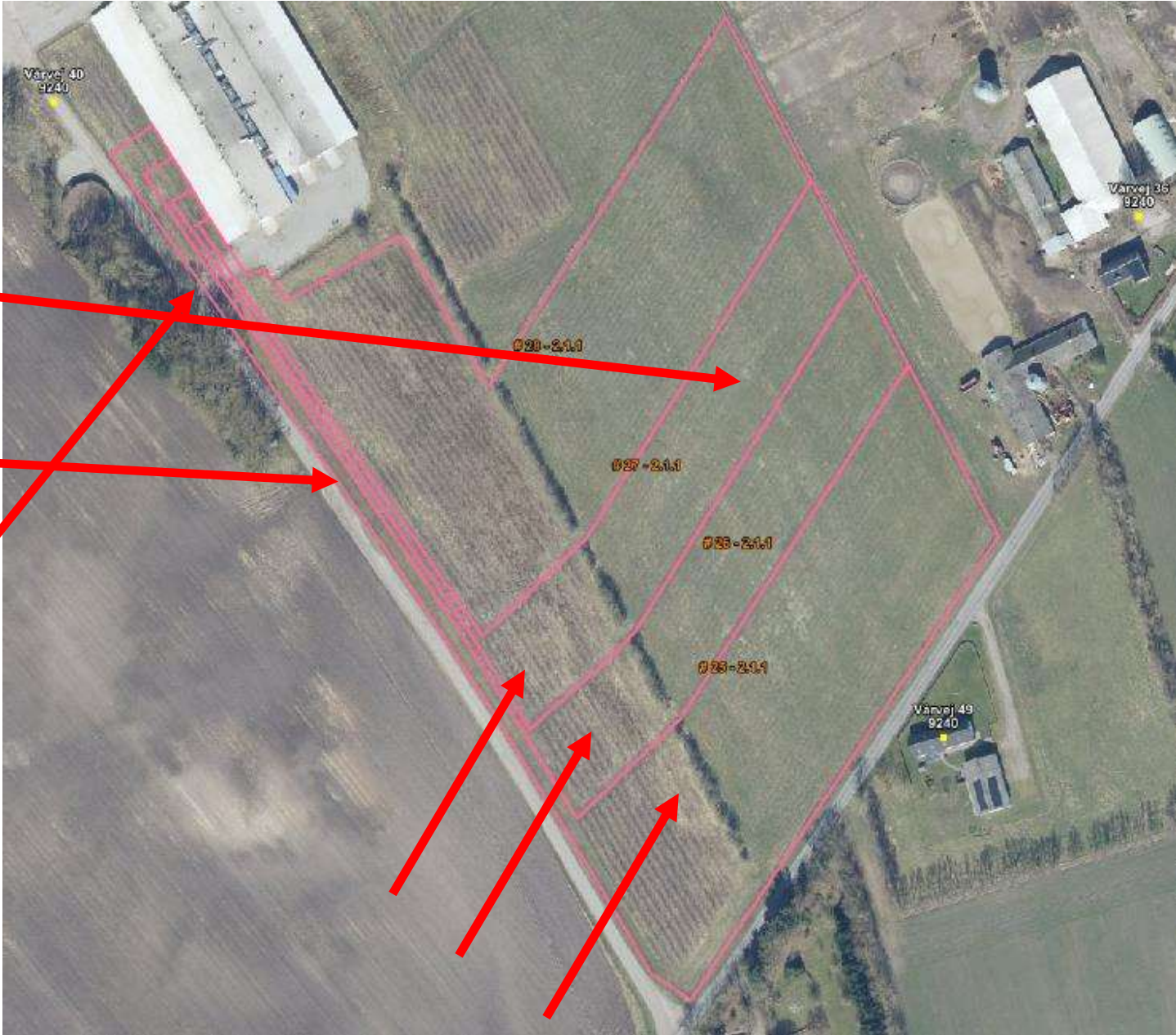
Opmåling af udearealer, længde og areal. Alle udearealer er ikke opmålt, bl.a. på Vårvej 40 og i Svenstrup.

Udearealer til hus 41 og 42, Vårvej 40, CHR 30453. Der var 4 flokke i alt i de to huse på kontroldagen. 6052 kyllinger i hus 41 og 6007 kyllinger i hus 42, som var på dag 36 og havde adgang til udearealerne.

Udearealerne var ikke tilstrækkeligt attraktive og manglede beplantning og/eller flyverskjul, på over halvdelen af udearealet til hver flok, længst væk fra udgangshullerne. Derudover var der en lang strækning uden træer på udearealet til flok 41-1 (tættest på indkørsel til ejendom). Det første lange stykke af udearealerne var smalle korridorer på 2-3 meters bredde. De tre længste udearealer var i alt 399-508 m lange.

Kort efter udgangshullerne, skulle kyllingerne over et 10 meter langt stabilgrusareal, for at komme videre ud på udearealet.

Udearealet var for lille til flok 41-2 og 42-1 i fht flokstørrelsen, og afstanden fra den fjerneste ende til nærmeste udgangshul var for lang for flok 41-1, 41-2 og 42-1.

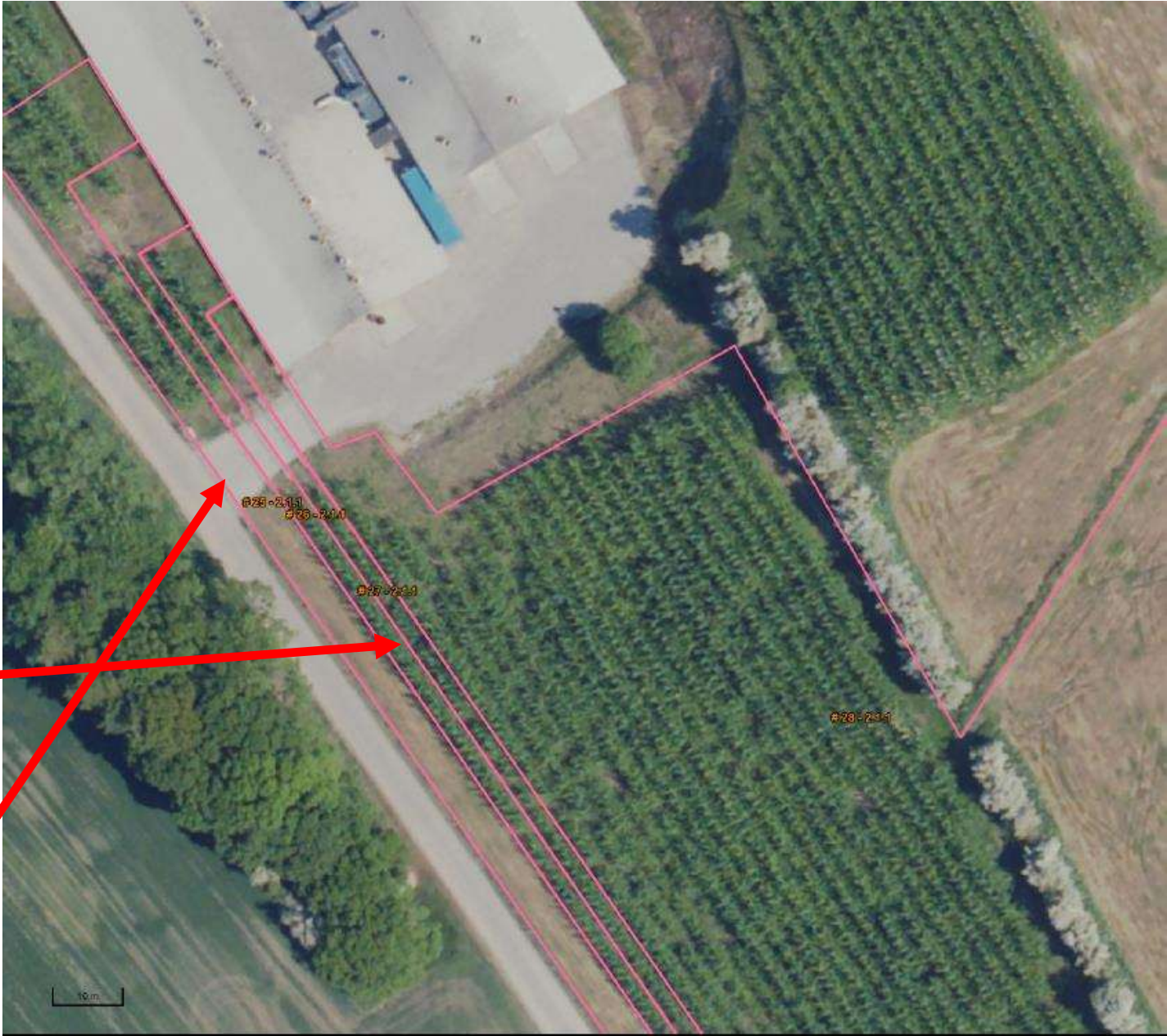


Udearealer til hus 41 og 42, Vårvej 40, CHR 30453. Der var 4 flokke i alt i de to huse på kontroldagen. 6052 kyllinger i hus 41 og 6007 kyllinger i hus 42, som var på dag 36 og havde adgang til udearealerne.

Udearealerne var ikke tilstrækkeligt attraktive og manglede beplantning og/eller flyverskjul, på over halvdelen af udearealet til hver flok, længst væk fra udgangshullerne. Derudover var der en lang strækning uden træer på udearealet til flok 41-1 (tættest på indkørsel til ejendom).

Det første lange stykke af udearealerne var smalle korridorer på 2-3 meters bredde og fra 175-285 meter lange, før arealet blev bredere. De tre længste udearealer var i alt 399-508 m lange.

Kort efter udgangshullerne, skulle kyllingerne over et 10 meter langt stabilgrusareal, for at komme videre ud på udearealet.



Udearealer til hus 41 og 42, Vårvej 40, CHR 30453. Der var 4 flokke i alt i de to huse på kontroldagen. 6052 kyllinger i hus 41 og 6007 kyllinger i hus 42, som var på dag 36 og havde adgang til udearealerne.

Udearealerne var ikke tilstrækkeligt attraktive og manglede beplantning og/eller flyverskjul, på over halvdelen af udearealet til hver flok, længst væk fra udgangshullerne. Derudover var der en lang strækning uden træer på udearealet til flok 41-1 (tættest på indkørsel til ejendom). Det første lange stykke af udearealerne var smalle korridorer på 2-3 meters bredde.

Kort efter udgangshullerne, skulle kyllingerne over et 10 meter langt stabilgrusareal, for at komme videre ud på udearealet.



Udearealer til hus 41 og 42, Vårvej 40, CHR 30453. Der var 4 flokke i alt i de to, som var på dag 36 og havde adgang til udearealerne. Udearealerne var ikke tilstrækkeligt attraktive. Kort efter udgangshullerne, skulle kyllingerne over et 10 meter langt stabilsgrusareal, for at komme videre ud på udearealet.



Udearealer til hus 41 og 42, Vårvej 40, CHR 30453. Der var 4 flokke i alt i de to huse på kontroldagen, som var på dag 36 og havde adgang til udearealerne.



Udearealerne var ikke tilstrækkeligt attraktive og manglede beplantning og/eller flyverskjul, på over halvdelen af udearealet til hver flok, længst væk fra udgangshullerne.



Udearealerne til hus 31, 32, 41, 42, 51, 52, 61, 62, 71, 72, 81 og 82, Krogstrup, Hornumvej 142, CHR 17164. Huset mod vest var nr. 31-62 og huset mod øst var nr. 71-82. Der var to flokke slagtekyllinger i hvert hus på kontroldagen. Flokkene i hus 31-62 var på dag 39-55, og havde adgang til udearealerne på kontroldagen. Der blev samlet for flokkene set under 100 kyllinger udenfor.

Hus 31-32, i alt fire flokke var udearealerne tilstrækkeligt beplantet af popler. Resten af udearealerne var ikke tilstrækkeligt attraktive og manglede beplantning og/eller flyverskjul. Alle de lyse områder på kortet var ikke beplantet og uden flyverskjul.

Mange af udearealerne var på det første lange stykke smalle korridorer på 2-3 meters bredde og 115-350 meter lange, før udearealet blev bredere. De fleste af korridorerne var uden træbeplantning og flyverskjul. De længste udearealer var i alt 361-681 m lange.

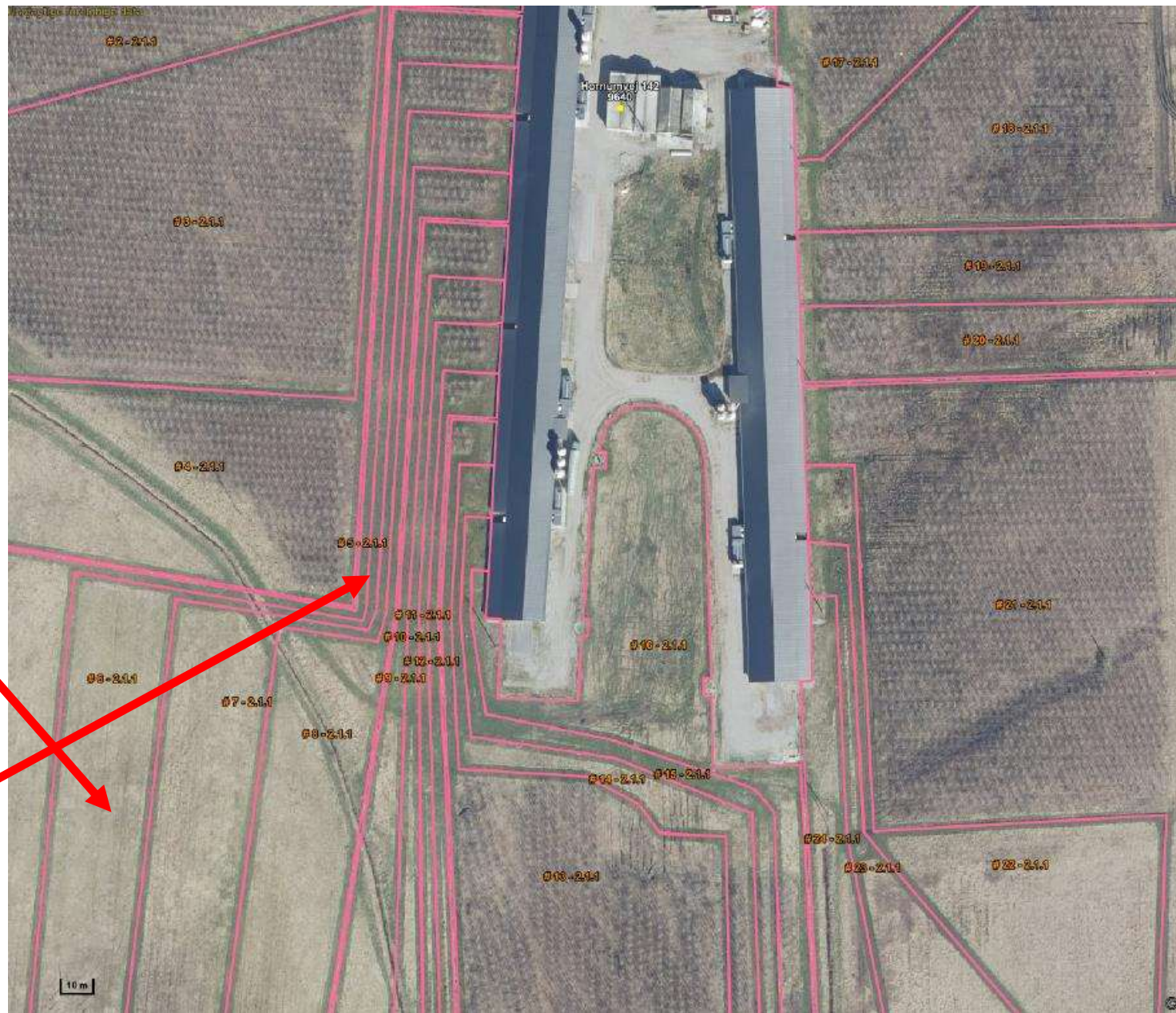
Udearealet var for lille til flok 31-2, 32-2, 61-1 og 71-1 i fht flokstyrrelsen, og afstanden fra den fjerneste ende til nærmeste udgangshul var for lang for de fleste af flokkene på adressen.



Udearealerne til hus 31, 32, 41, 42, 51, 52, 61, 62, 71, 72, 81 og 82, Krogstrup, Hornumvej 142, CHR 17164. Huset mod vest var nr. 31-62 og huset mod øst var nr. 71-82. Der var to flokke slagtekyllinger i hvert hus på kontroldagen. Flokkene i hus 31-62 var på dag 39-55, og havde adgang til udearealerne på kontroldagen. Der blev samlet for flokkene set under 100 kyllinger udenfor.

Hus 31-32, i alt fire flokke var udearealerne tilstrækkeligt beplantet af popler. Resten af udearealerne var ikke tilstrækkeligt attraktive og manglede beplantning og/eller flyverskjul. Alle de lyse områder på kortet var ikke beplantet og uden flyveskjul.

Mange af udearealerne var på det første lange stykke smalle korridorer på 2-3 meters bredde og 115-350 meter lange, før udearealet blev bredere. De fleste af korridorerne var uden træbeplantning og flyveskjul. De længste udearealer var i alt 361-681 m lange.



Hus 31+32+41+42 på Krogstrup, Hornumvej 142, CHR 17164.

I de første fire huse var der otte flokke, de første var på dag 53 og de sidste på dag 39. Der var ingen kyllinger ude på kontroldagen ca. kl. 15-16. Der var 20-21 grader, vindstille og skyet.



Udearealerne til hus 41, 42 og 51 Krogstrup, Hornumvej 142, CHR 17164, længst fra udgangshullerne. Der manglede beplantning og/eller flyverskjul til kyllingerne. På billedet ses de længst udearealer, som var 530-681 m lange.



Mange af udearealerne var på det første lange stykke smalle korridorer på 2-3 meters bredde og 115-350 meter lange, før udearealet blev bredere. Her ses korridorer til flokkene i hus 41+42 Krogstrup, Hornumvej, CHR 17164. De fleste af korridorerne var uden træbeplantning og flyverskjul. De længste udearealer var i alt 361-681 m lange.



Mange af udearealerne var på det første lange stykke smalle korridorer på 2-3 meters bredde og 115-350 meter lange, før udearealet blev bredere. Her ses korridorer til flokkene i hus 41+42 Krogstrup, Hornumvej, CHR 17164. De fleste af korridorerne var uden træbeplantning og flyverskjul. De længste udearealer var i alt 361-681 m lange.



Her ses et udsnit af udearealernes korridorer til flokkene i hus 41+42 Krogstrup, Hornumvej, CHR 17164



Her ses et udsnit af udearealernes korridorer til flokkene i hus 51+52 Krogstrup, Hornumvej, CHR 17164. De længste korridorer var 300-350 m lange. Og udearealerne til hus 51-51 var i alt 500-558 m lange.



I hus 62 var der 30-40 kyllinger ud kl. 16 på kontroldagen. De var 50 dage. Der var stort set ingen beplantning eller flyverskjul til disse to flokke.



I hus 62, Krogstrup, Hornumvej, var der 30-40 kyllinger ud kl. 16 på kontroldagen. De var 50 dage.

Der var stort set ingen beplantning eller flyverskjul til disse to flokke.



Udearealerne til hus 62+81+82 med seks flokke på Krogstrup, Hornumvej 142, CHR 17164, længst fra udgangshullerne. Der manglede beplantning og/eller flyverskjul til kyllingerne på næsten hele udearealet.



Udearealerne til hus 71+72 med fire flokke på Krogstrup, Hornumvej 142, CHR 17164, længst fra udgangshullerne. Der manglede beplantning og/eller flyverskjul til kyllingerne på over halvdelen af udearealet.



Udearealerne til hus 21+22, 41+42 og 61+62 på Holmegården, Dall Møllevvej 33, Svenstrup, CHR 18843. Der var to flokke i hvert hus fra dag 18, som på de andre adresser.

De øvrige huse var lejet ude til konventionel produktion.

Kun udearealerne til hus 62 blev målt op på ortofoto, hvor kyllingerne også havde adgang til udearealerne. Udearealerne til hus 21-61 blev ikke opmålt, da hegnene og korridorerne ikke kunne gennemskues på ortofoto. Der var slået langs hvert hegn der adskilte flokkene, som kan ses som lyse striber på kortet.

Udearealerne til hus 62 var fint beplantet med popler og tilstrækkeligt attraktive.

Udearealerne til hus 21-61 var ikke tilstrækkeligt attraktive og manglede beplantning og/eller flyverskjul, og var på det første lange stykke smalle korridorer på 2-3 meters bredde.

De to opmålte udearealer var for små i fht flokstørrelsen.

Læhegn.

Opbevaring af grovfoder/hø i lade bag hus 10-11.



Hus 61+62

Hus 41+42

Hus 21+22

Udearealerne til hus 21+22, 41+42 og 61+62 på Holmegården, Dall Møllevej 33, Svenstrup, CHR 18843. Der var to flokke i hvert hus fra dag 18, som på de andre adresser.

De øvrige huse var lejet ude til konventionel produktion.

Kun udearealerne til hus 62 blev målt op på ortofoto, hvor kyllingerne også havde adgang til udearealerne. Udearealerne til hus 21-61 blev ikke opmålt, da hegnene og korridorerne ikke kunne gennemskues på ortofoto. Der var slået langs hvert hegn der adskilte flokkene, som kan ses som striber på kortet.

Udearealerne til hus 62 var fint beplantet med popler og tilstrækkeligt attraktive. Udearealerne til hus 21-61 var ikke tilstrækkeligt attraktive og manglede beplantning og/eller flyverskjul, og var på det første lange stykke smalle korridorer på 2-3 meters bredde.

De to opmålte udearealer var for små i fht flokstørrelsen.



Kyllingerne i hus 21+22 og 41+42, Holmegården, Svenstrup CHR 18843, skulle over denne grusvej, når de skulle ud på størstedelen af udearealerne.

Kyllingerne i disse huse havde ikke adgang til udearealerne på kontroldagen, da de var på hhv. dav 13 og 23.

Hegnene kan lukkes over vejen, når udearealerne bruges. Læhegnet på venstre side af vejen er så tæt, at kyllingerne må have svært ved at komme igennem til størstedelen af deres udearealer.



Kyllingerne i hus 21+22 og 41+42,
Holmegården, Svenstrup CHR 18843.


Kyllingerne i disse huse havde ikke
adgang til udearealerne på
kontroldagen, da de var på hhv. dav
13 og 23.

Læhegnet til højre på billedet er så
tæt, at kyllingerne må have svært
ved at komme igennem til
størstedelen af deres udearealer,
som starter som lange smalle
korridorer.



Kyllingerne i hus 21+22 og 41+42, Holmegården, Svenstrup CHR 18843.

Kyllingerne i disse huse havde ikke adgang til udearealerne på kontroldagen, da de var på hhv. dav 13 og 23.

Kyllingernes udearealer var bl.a. disse lange smalle korridorer uden beplantning. 



Kyllingerne i hus 21+22 og 41+42, Holmegården, Svenstrup CHR 18843.

Kyllingerne i disse huse havde ikke adgang til udearealerne på kontroldagen, da de var på hhv. dav 13 og 23.

Kyllingernes skulle passere disse hegn, når de skulle ud på udearealerne på den anden side af læhegnet. Den sorte tråd blev fjernet, når kyllingerne fik adgang til udearealerne, hvorved de kunne passere til korridorerne.



Hus 61+62, Holmegården, Svenstrup
CHR 18843.

Ca. 12800 kyllinger på kontroldagen,
fordelt i fire flokke. Kyllinger var på
dag 33 og havde fået adgang til
udearealerne på dag 29. Der var ca.
25-40 kyllinger ude i alt fra de fire
flokke kl. ca. 10.30-11.00.

Der var beplantning ca. 10-15 m fra
udgangshullerne.

Der var opsat vand på udearealet.



Hus 61+62, Holmegården, Svenstrup
CHR 18843.

Ca. 12800 kyllinger på kontroldagen,
fordelt i fire flokke. Kyllinger var på
dag 33 og havde fået adgang til
udearealerne på dag 29. Der var ca.
25-40 kyllinger ude i alt fra de fire
flokke kl. ca. 10.30-11.00.

Der var beplantning ca. 10-15 m fra
udgangshullerne.

Der var opsat vand på udearealet.



Hus 61, Holmegården, Svenstrup CHR 18843.
Ca. 6400 kyllinger på kontroldagen, fordelt i to flokke.
Kyllingerne var på dag 33 og havde fået adgang til
udearealerne på dag 29.

Kyllingerne havde adgang til disse korridorer.

